

ИНСТРУКЦИЯ 产品使用手册



Страна происхождения: Китай

Производитель: «Guangdong Boyu Group Co., Ltd» Legal add: No.25, Bushang Road, Raoping Guangdong, China «Гуандун Бою Групп Ко.,Лтд.» No.25, Бушанг Роуд, Раопинг Гуандун, Китай.

Производитель оставляет за собой право на внесение изменений в конструкцию, дизайн и комплектацию прибора без дополнительного уведомления об этих изменениях.



Товар сертифицирован.

Полную информацию о сертификате вы можете получить у продавца.

Импортер/организация, уполномоченная на принятие претензий на территории России: ООО «ГЛОБАЛ ТОРГ», 115054 г. Москва ул. Большая Пионерская д. 40 стр. 1, оф. 6. тел. +7 (495) 902-57-87.



Приложение

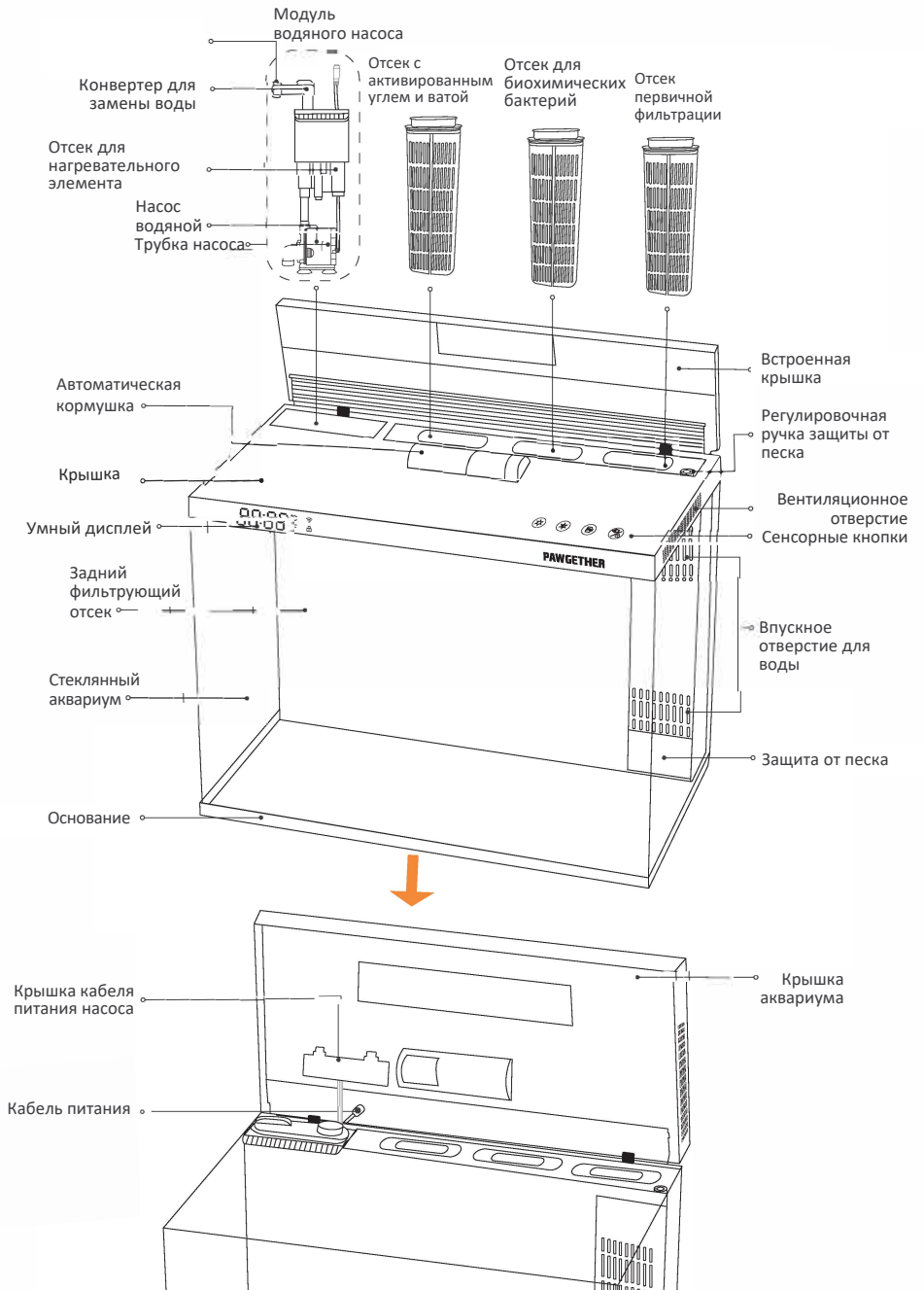


Сайт



Аквариум Pawgether SK1S
COOKE WI-FI

🐾 СХЕМА ПРОДУКТА

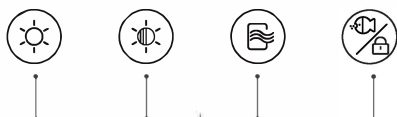


 **COOKE 1s**
НАСТОЛЬНЫЙ АКВАРИУМ

Благодарим вас за покупку продукции компании PAWGETHER. Для обеспечения правильного и безопасного использования данного продукта, пожалуйста, внимательно прочитайте и поймите это руководство пользователя, и сохраните его для дальнейшего использования. Право толкования и внесения изменений в данное руководство принадлежит нашей компании, а содержание руководства, спецификации продукта и технические описания могут быть изменены без предварительного уведомления.



Умный дисплей



Сенсорные кнопки

ТЕХНИЧЕСКИЕ ХАРАКТЕРИСТИКИ

Модель	СК 1s	Версия	WIFI Версия (с кормушкой)
Размер	454 x 263 x 365 мм	Вместимость	30 литров
Напряжение	DC 12V	Мощность	20W
Материал	АБС & Стекло	Соответствие стандартам	GB/T 28205

ЧИСТКА АКВАРИУМА

* Очистка аквариума

1. Если поверхность аквариума загрязнилась, протрите её мягкой тканью, слегка смоченной водой.
2. Для удаления грязи или водорослей со стенок внутри аквариума используйте магнитную щетку.

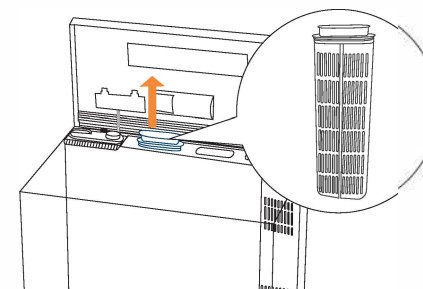
***Примечание:** Не используйте спирт, бензин, керосин или другие агрессивные и летучие химические растворители для очистки, так как это может серьезно повредить внешний вид и внутреннюю структуру аквариума. Не промывайте верхнюю крышку (содержащую электронные компоненты) непосредственно под проточной водой. При очистке убедитесь, что аквариум выключен, а адаптер питания отсоединен от сети, в противном случае существует риск поражения электрическим током или серьезной неисправности из-за попадания воды в электронные компоненты.

* Обслуживание фильтра

1. Рекомендуется очищать отсеки с первичным фильтром и активированным углем в заднем фильтрующем отсеке каждые 7-10 дней и заменять их каждые 2-4 недели для оптимальной фильтрации.
2. Рекомендуется заменять отсек с биохимическими бактериями в заднем фильтрующем отсеке каждые 3 месяца. При замене используйте воду из имеющегося аквариума, чтобы помочь бактериям закрепиться в новом отсеке.

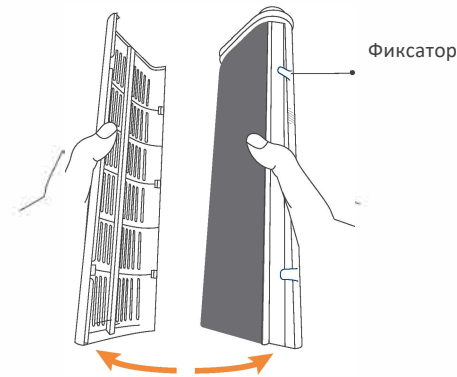
***Совет:** Не используйте дезинфицирующие средства при работе с фильтрующим модулем, так как дезинфицированные фильтрующие материалы не смогут поддерживать рост бактерий. Частота замены фильтрующих материалов тесно связана с количеством рыб, их видами и частотой кормления. Корректируйте частоту замены в зависимости от состояния аквариума.

① Пожалуйста, убедитесь, что аквариум отключен от электросети перед началом работы. Откройте верхнюю крышку аквариума и извлеките первичный фильтр, отсек для биохимических бактерий и отсек с активированным углем и ватой.



② Нажмите на боковые фиксаторы по обеим сторонам отсека фильтра, затем потяните за другую сторону, чтобы извлечь фильтрующий материал для очистки. После очистки соберите и установите его обратно в соответствующее положение.

***Примечание:** Для оптимальных результатов фильтрации рекомендуется приобретать оригинальные сменные картриджи фильтра.

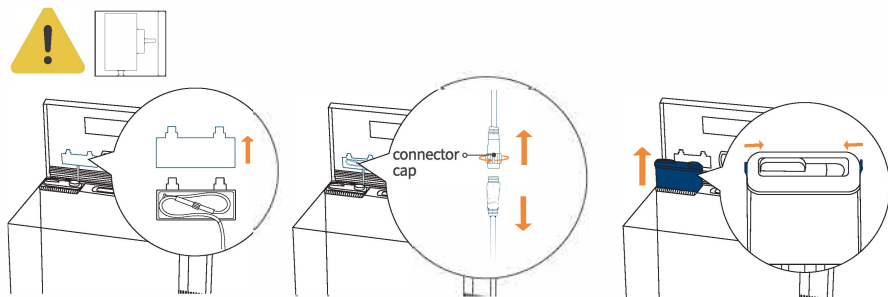


* Очистка водяного насоса

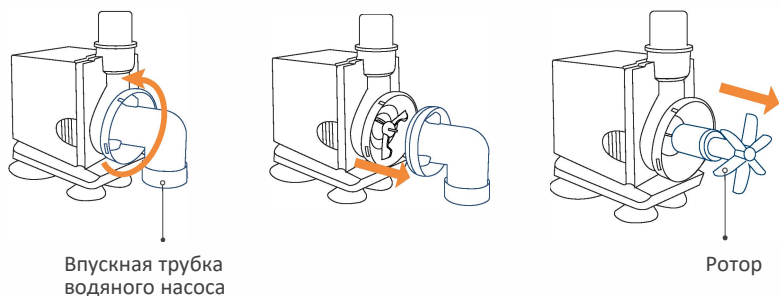
Водяной насос и фильтрующая вата рядом с насосом требуют регулярной разборки и очистки. После длительного использования на турбине и роторе может накапливаться мусор, такой как отходы жизнедеятельности рыб, разлагающиеся водные растения или остатки корма. Это накопление может уменьшить поток воды, повысить рабочую температуру, увеличить уровень шума или даже привести к остановке работы насоса. Регулярная очистка фильтрующей ваты вокруг насоса может продлить срок его службы.

*** Совет:** Рекомендуется очищать водяной насос и его фильтрующую вату один раз в месяц. Откройте впускную трубку водяного насоса, извлеките ротор и используйте ватную палочку для очистки внутренней части насоса и соединительной трубки, а фильтрующую вату промойте чистой водой.

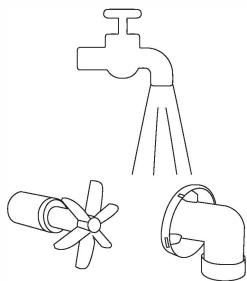
1. Пожалуйста, убедитесь, что аквариум отключен от сети перед началом работы. Откройте верхнюю крышку аквариума, снимите крышку кабеля питания насоса, поверните крышку водонепроницаемого разъема против часовой стрелки, чтобы открутить её, затем с усилием потяните в направлении, указанном стрелкой, чтобы разъединить водонепроницаемый разъем. Нажмите внутрь на верхние защелки модуля насоса с обеих сторон обеими руками, поднимите модуль насоса вверх и извлеките водяной насос.



2. Поверните впускную трубку водяного насоса против часовой стрелки и вытяните её в направлении, указанном стрелкой. Затем извлеките ротор.



3. Промойте впускную трубку водяного насоса и ротор чистой водой, удалив весь поверхностный мусор. (При необходимости используйте ватную палочку для очистки внутренней части насоса и соединительной трубки. После очистки установите все детали обратно в порядке, обратном снятию.)

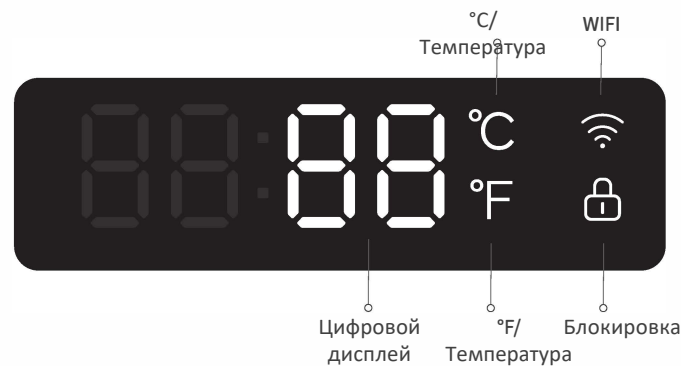


*Советы по ежедневному обслуживанию

1. Освещение: Рекомендуется не держать свет включенным более 8 часов в день, так как длительное освещение может способствовать росту водорослей.
2. Кормление: Кормите рыб в таком количестве, которое они могут съесть. При перекорме недоеденный корм будет разлагаться в воде, влияя на качество воды.
3. Замена воды: Если вода становится мутной, пожалуйста, своевременно меняйте воду. Рекомендуется заменять 1/3 воды за один раз, и не более 1/2.
4. При обнаружении мёртвых рыб, пожалуйста, своевременно удалите их, чтобы предотвратить загрязнение воды.

🐾 ИНДИКАТОРЫ И ФУНКЦИИ КНОПОК

ДИСПЛЕЙ



КНОПКИ



*Умный дисплей

88:88 Цифровой дисплей	Отображает текущую температуру воды и единицу измерения
	Ошибки E1: Насос E2: Сенсор E3: Кормушка
🔒 Блокировка	<p>Постоянно горит: Кнопки заблокированы</p> <p>Быстро мигает 3 раза: Кнопки заблокированы</p> <p>НЕ горит: Кнопки разблокированы.</p>
°C иконка	Отображение температуры в градусах Цельсия.
°F иконка	Отображение температуры в градусах Фаренгейта.
📶 WIFI иконка	<p>НЕ горит: Устройство подключено к сети WIFI.</p> <p>Постоянно горит: Устройство не подключено к сети WIFI.</p> <p>Быстро мигает: Устройство в режиме сопряжения по Bluetooth.</p> <p>Медленно мигает: Устройство в режиме сопряжения через точку доступа (AP).</p>

*Кнопки устройства

🔆 Освещение	<p>Нажатие: Переключение режима подсветки</p> <p>Нажать и удерживать 3 секунды: Выключить подсветку</p>
🔆 Яркость	<p>Нажатие: Регулировка яркости подсветки (уровни 1-10)</p> <p>Нажать и удерживать 3 секунды: Постепенная регулировка яркости до максимального или минимального уровня</p>
📄 Насос	<p>Нажатие: Включить водяной насос</p> <p>Нажать и удерживать 3 секунды: Выключить водяной насос.</p>
🔒 Разблокировка/кормления	<p>Нажатие: Выдать одну порцию корма (единовременно можно выдать до 5 порций)</p> <p>Нажать и удерживать 3 сек: Разблокировать или заблокировать устройство (устройство автоматически блокируется после 30 секунд бездействия)</p>
🔆 + 🔆 Комбинация кнопок	<p>Нажать и удерживать кнопки "Освещение" + "Яркость" в течение 5 секунд: Устройство восстановит заводские настройки и сбросит Wi-Fi</p>

🐾 НАЧАЛО РАБОТЫ (только для версии с WIFI)

*Скачайте приложение II PAWGETHER SMART II

• Для пользователей Android:

Сканируйте QR-код, чтобы скачать и установить приложение. Используйте "Google Play Store" для поиска и скачивания приложения "PAWGETHER SMART".

• Для пользователей Apple:

Сканируйте QR-код, чтобы скачать и установить приложение. Используйте "App Store" для поиска и скачивания приложения "PAWGETHER SMART".

Зарегистрируйтесь и войдите в систему.

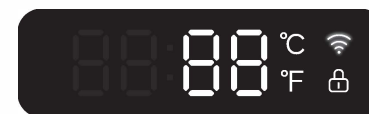
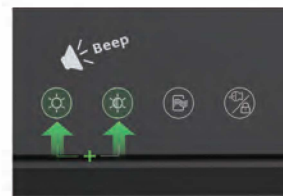


APP загрузка приложения

*Методы подключения к сети (Пожалуйста, убедитесь, что ваш телефон подключен к сети Wi-Fi 24G и Bluetooth включен.)

• Конфигурация сетевого соединения в режиме Bluetooth

1. После подключения устройства к источнику питания, нажмите и удерживайте кнопку "Освещение" (🔆) + "Яркость" (🔆) в течение 5 секунд. Когда значок WIFI начинает мигать, устройство войдет в режим настройки Bluetooth. Откройте приложение и включите Bluetooth на вашем телефоне для подключения.



① WIFI иконка начинает мигать

① Нажмите и удерживайте 5 секунд

2. Откройте приложение и нажмите "Add Device" (+) в верхнем правом углу экрана. Подождите, пока устройство будет обнаружено, и нажмите, чтобы добавить его. Когда появится сообщение "Device Found ..." нажмите (add), чтобы подключить устройство. Кроме того, перейдите в раздел "Smart Aquarium" нажмите на "Cooke 1s" иконку, и затем выберите "Bluetooth" справа сверху. Следуйте инструкциям на экране, чтобы подключить устройство.



① Нажмите "Add Device" в правом верхнем углу



② Прейдите на страницу "Add Device" и нажмите на иконку "Cooke 1s".



③ Подключите устройство согласно инструкции.

• AP-режим: Настройка сети

Откройте приложение APP, перейдите в раздел "Smart Aquarium", нажмите на иконку "Cooke Is" и выберите "AP Mode" в правом верхнем углу страницы. Следуйте инструкциям для подключения устройства.



① Перейдите на страницу "Add Device" и нажмите на иконку "Cooke Is".



② Подключите устройство согласно инструкции

• EZ Режим: Настройка Сети

Откройте приложение APP, перейдите в раздел "Smart Aquarium", нажмите на иконку "Cooke Is" и выберите "EZ Mode" в правом верхнем углу страницы. Следуйте инструкциям для подключения устройства.



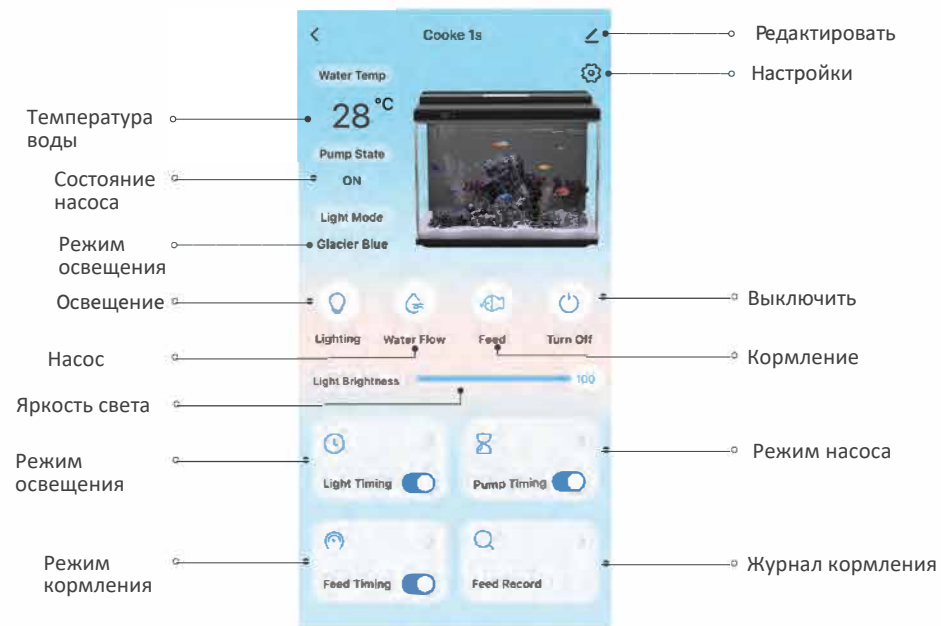
① Перейдите на страницу "Add Device" и нажмите на иконку "Cooke Is".



② Подключите устройство согласно инструкции

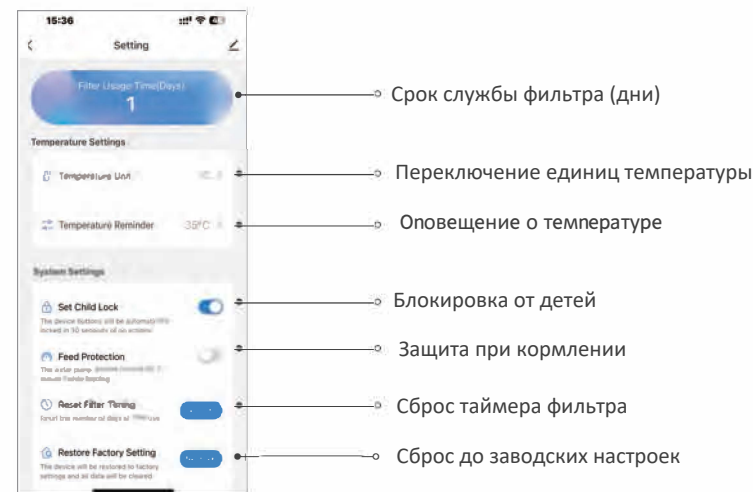
🐾 ИНСТРУКЦИЯ

*** Интерфейс управления**



*** Ресурс фильтрующего элемента и переключение шкалы температур**

1. Откройте приложение, перейдите в интерфейс умного аквариума "Smart Aquarium", затем нажмите "Setting icon" ⚙️
2. Вы можете проверить оставшийся срок службы фильтрующего картриджа и переключаться между шкалами температуры.



Время использования фильтра

*Режим освещения

Зайдите в раздел "Освещение", выберите нужный режим или нажмите "OFF" для выключения



Освещение

*Режим насоса

Зайдите в раздел насоса, нажмите "ON" / "OFF" чтобы включить/выключить водяной насос



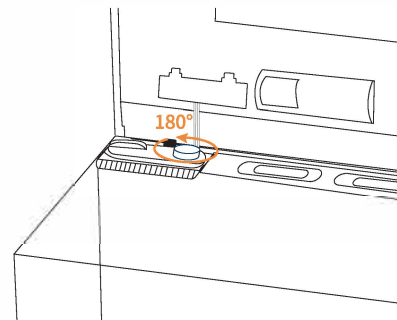
Освещение

* ДРУГИЕ НАСТРОЙКИ

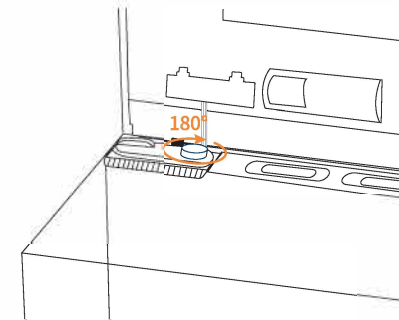
*Регулировка потока кислорода

Поверните ручку регулировки кислорода против часовой стрелки, чтобы увеличить поток кислорода; и поверните её по часовой стрелке, чтобы уменьшить поток кислорода.

(Примечание: Не откручивайте крышку клапана полностью.)



[Увеличение поступления кислорода]



[Уменьшение количества кислорода]

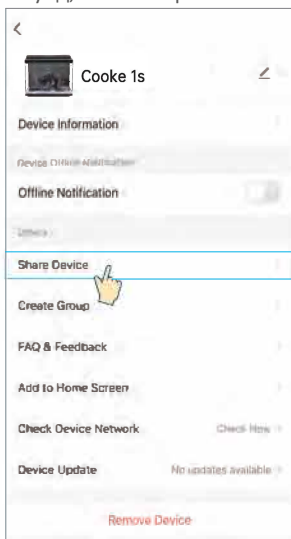
*Совместное использование устройства и отвязка

Нажмите кнопку "Edit" в правом верхнем углу интерфейса приложения.

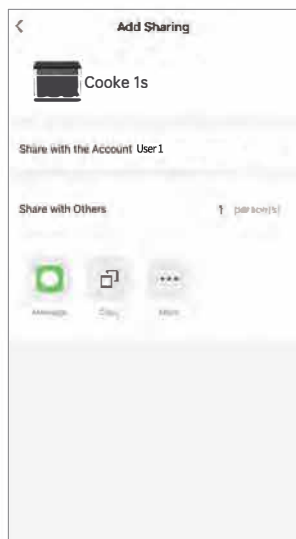
1. Нажмите "Share Device" и затем "Add Sharing". Введите аккаунт получателя в приложении или нажмите «More», чтобы поделиться другими способами

2. Нажмите "Unbind and Clear Data" Чтобы отвязать устройство, очистите данные и сбросьте Wi-Fi.

Примечание: Нажмите и удерживайте кнопки "Lighting Button"+ "Brightness Button" 5 секунд, чтобы сбросить Wi-Fi



① Страница настроек

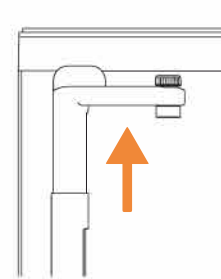


② Настройки совместного пользования

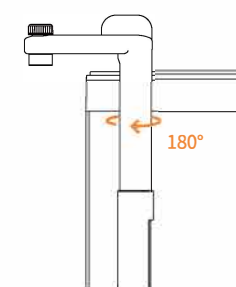
*Слив воды

1. Поднимите конвертер для смены воды.
2. Поверните конвертер для смены воды по часовой стрелке на 180 градусов, поставьте ведро под водоотвод, затем нажмите на конвертер вниз, чтобы слить воду из резервуара.
3. После завершения слива поднимите и поверните конвертер обратно в его исходное положение. При нажатии на конвертер вниз убедитесь, что он надежно зафиксирован, чтобы насос работал правильно.

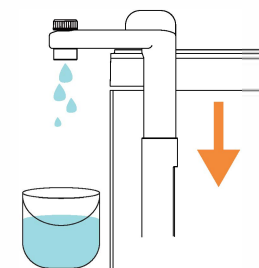
Примечание: насос должен оставаться в рабочем состоянии во время слива воды.



[Поднимите]



[Поверните по часовой стрелке]



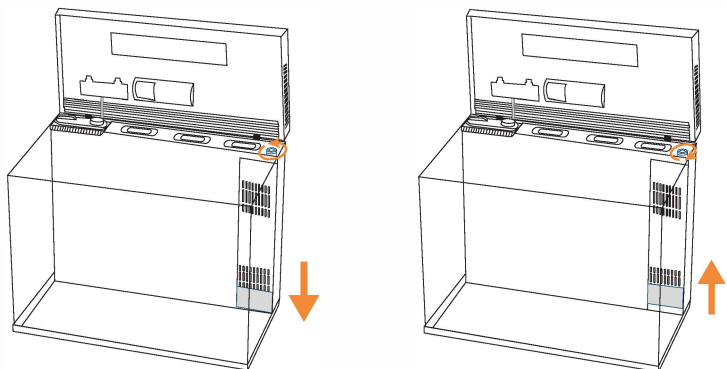
[Нажмите вниз]

*Регулировка песчаной заграждающей пробки

Чтобы опустить песчаную заграждающую пробку: Поверните регулировочный рычаг против часовой стрелки.

Чтобы поднять песчаную заграждающую пробку: Поверните регулировочный рычаг по часовой стрелке.

Важно: Когда дно резервуара покрыто гравием, держите песчаную заграждающую пробку в нижнем положении, чтобы предотвратить попадание гравия в фильтрационное отделение, что может негативно повлиять на фильтрацию и работу насоса.



[Опустите]

[Поднимите]

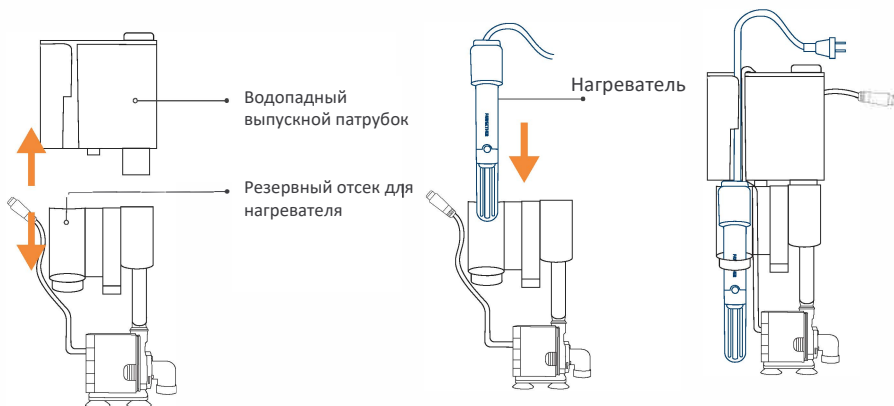
*Резервный отсек для нагревателя

1. Пожалуйста, убедитесь, что аквариум отключен от сети, прежде чем продолжать. Откройте верхнюю крышку аквариума, снимите крышку кабеля питания насоса, поверните водонепроницаемый соединитель против часовой стрелки, чтобы открутить его, затем крепко потяните в направлении, указанном стрелкой, чтобы отделить соединитель. Нажмите обеими руками на верхние зажимы модуля насоса с обеих сторон и поднимите его вверх.

2. Отделите выходной короб для водопада от резервного отсека для нагревателя.

3. Установите нагреватель в резервный отсек. (Примечание: Убедитесь, что направление порта кабеля нагревателя совпадает с прорезью для кабеля.)

4. Соберите обратно выходной короб для водопада и резервный отсек для нагревателя. (Примечание: Длина нагревателя не должна превышать длину резервного отсека. После установки нагреватель должен находиться как минимум в 2 см от нижнего стекла.)



*Использование кормушки

1. Откройте встроенную крышку, сожмите обе стороны кормушки и потяните вверх, чтобы снять кормушку.

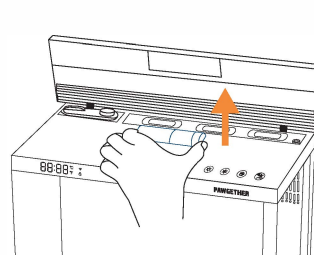
2. Открутите отсек для корма, наполните его кормом и затем закрутите кормушку обратно.

3. Отрегулируйте выход кормушки в зависимости от количества рыбы, которую вы содержите.

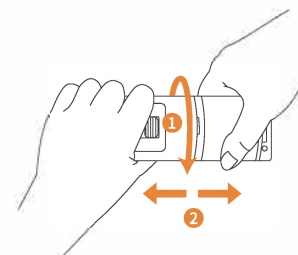
(Пожалуйста, регулируйте выход разумно, чтобы избежать перекорма. Рекомендуется установить план кормления в зависимости от потребностей различных видов рыб.)

4. Совместите кормушку с прорезью и вставьте ее вниз, убедившись, что она правильно установлена.

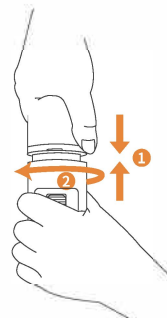
(Примечание: Не вращайте двигатель кормушки вручную.)



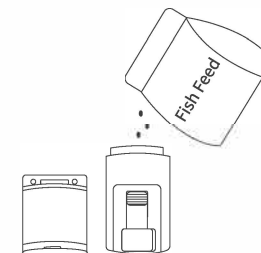
[Снятие]



[Откручивание отсека]



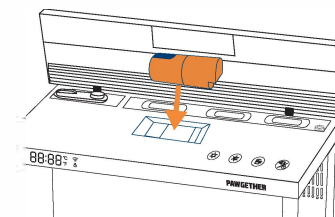
[Последовательность затяжки]



[Добавление корма]



[Регулировка выходного отверстия для корма]



[Вставка]

ВНИМАНИЕ

- Перед использованием этого продукта, пожалуйста, внимательно прочитайте данное руководство и храните его в безопасном месте.
- Перед первым использованием аквариума необходимо тщательно очистить стеклянный резервуар, задний фильтр и фильтрующие материалы чистой водой, чтобы удалить пыль или другие остатки, которые могли накопиться в процессе производства, транспортировки или хранения. При очистке аквариума используйте чистую и мягкую тряпку или губку. Не используйте жесткие или грубые ткани или другие абразивные материалы, чтобы избежать царапин на поверхности аквариума. Крышка резервуара и блок питания не должны погружаться в воду или промываться водой.
- Этот продукт не подлежит разборке (за исключением очистки водяного насоса и фильтровального ватина рядом с насосом). Устранять неисправности может только уполномоченный персонал. Не пытайтесь выполнить ремонт самостоятельно, чтобы избежать несчастных случаев.
- Обратите внимание, что этот продукт можно подключать только к поставляемому блоку питания. Его нельзя использовать с адаптерами от других электронных устройств. Чтобы предотвратить опасности или неисправности, вызванные использованием блока питания, который не соответствует необходимым спецификациям, пользователи не должны заменять блок питания на не поставленный с данным продуктом. Если произойдет какая-либо неисправность или опасность в результате неправильной замены, пользователь будет нести ответственность за любые последующие повреждения.
- При установке или проведении технического обслуживания обязательно сначала отключите питание. После чистки убедитесь, что все компоненты правильно установлены и закреплены, прежде чем снова подключать питание.
- Разместите блок питания аквариума в безопасном и скрытом месте, чтобы предотвратить доступ детей. Аквариум предназначен только для использования в помещениях и не должен находиться под прямыми солнечными лучами.
- Не используйте аквариум с влажными руками при установке, эксплуатации или техническом обслуживании.
- Аквариум должен располагаться горизонтально на ровной и устойчивой поверхности.
- Не ставьте другие предметы на устройство.
- Избегайте падений, ударов или сильных ударов по продукту.
- Обращайте особое внимание на напряжение источника питания, которое должно соответствовать спецификациям, указанным на табличке аквариума.
- Не допускайте попадания воды на светодиоды или крышку аквариума.
 - Убедитесь, что уровень воды внутри аквариума находится между линиями "MIN" и "MAX", отмеченными на заднем фильтре. Температура воды должна быть между 5°C и 35°C перед подключением водяного насоса к источнику питания.
- Не используйте водяной насос без воды. Насос должен быть полностью погружен в воду во время нормальной работы.
- Верхняя крышка этого продукта содержит электронные компоненты и не должна мыться водой. Если требуется очистка, используйте чистое полотенце для протирания.
- При содержании рыб не изменяйте большой объем воды сразу, чтобы поддерживать стабильность воды.
- При первом использовании или после каждой чистки, обслуживания или перемещения аквариума, его следует включить и наблюдать за ним как минимум 30 минут, чтобы проверить, работает ли все оборудование правильно, и чтобы убедиться, что нет признаков протечек воды.
- Не используйте химические вещества, чистящие средства или горячую воду выше 40°C для очистки резервуара.
- Перед установкой, обслуживанием, перемещением или чисткой отключите шнур питания, чтобы убедиться, что устройство выключено. Не перемещайте аквариум с высоким уровнем воды; прежде чем проводить обслуживание, удалите тяжелые предметы из аквариума и слейте около 4/5 воды.
- Когда оборудование не используется, отключайте питание для безопасности, разбирайте и сушите все детали. Храните их в упаковочной коробке в исходном порядке для последующего использования.

- Если вы планируете использовать песок в аквариуме, убедитесь, что защитник песка остается в самом низком положении, чтобы предотвратить попадание гравия в фильтр и тем самым не повлиять на работу фильтрации и насоса.

Примечание: Высота слоя песка должна быть ниже высоты защитника песка, чтобы избежать закупорки входа воды.

- После некоторого времени использования аквариума, если на дне стеклянного резервуара накапливаются отходы рыб, остатки корма или другой мусор, что влияет на его внешний вид и качество воды, необходимо регулярно проводить чистку, чтобы удалить мусор.

УСТРАНЕНИЕ НЕКОТОРЫХ НЕИСПРАВНОСТЕЙ

Аномальные ситуации	Возможные причины	Методы устранения неисправностей
E1 - Ошибка насоса	Водяной насос не подключен должным образом к влагозащищенному разъему.	1. Убедитесь, что влагозащищенный разъем правильно подключен. 2. Проверьте, не заблокирован ли водяной насос другими предметами.
E2 - Ошибка сенсора	1. Разъем водяного насоса не подключен должным образом. 2. Датчик поврежден.	Убедитесь, что влагозащищенный разъем правильно подключен.
E3 - Ошибка кормушки	1. Кормушка не установлена или установлена неправильно. 2. Другие предметы вокруг кормушки препятствуют ее работе. 3. Мотор кормушки неисправен.	1. Убедитесь, что кормушка установлена правильно. 2. Убедитесь, что нет других предметов, препятствующих работе кормушки.
Водяной насос не перекачивает воду	Ротор водяного насоса заблокирован другими предметами.	1. Убедитесь, что влагозащищенный разъем правильно подключен. 2. Ротор водяного насоса заблокирован другими предметами, что требует разборки и очистки насоса.
Свет не работает, а водяной насос не качает воду	1. Аквариум не подключен к электросети. 1. Блок питания поврежден.	Убедитесь, что штекер адаптера правильно подключен и источник питания работает исправно.
Другие неисправности	/	Пожалуйста, свяжитесь с сервисным отделом