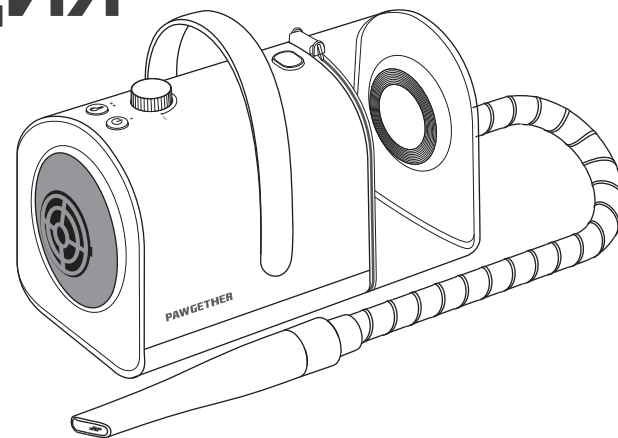


ИНСТРУКЦИЯ

Набор для груминга собак и кошек:

пылесос, фен, машинка для стрижки и насадки



Pawgether GP1/GP1S

Многофункциональный набор для ухода за домашними животными Pawgether GP1 это профессиональное решение для комплексного ухода за шерстью домашних питомцев.

Страна происхождения: Китай

Производитель: «Guangdong Boyu Group Co., Ltd» Legal add: No.25, Bushang Road, Raoping Guangdong, China «Гуандун Бою Групп Ко., Лтд.» No.25, Бушанг Роуд, Раопинг Гуандун, Китай.

Производитель оставляет за собой право на внесение изменений в конструкцию, дизайн и комплектацию прибора без дополнительного уведомления об этих изменениях.

Товар сертифицирован.

Полную информацию о сертификате вы можете получить у продавца.

Импортер/организация, уполномоченная на принятие претензий на территории России: ООО «ГЛОБАЛ ТОРГ», 115054 г. Москва ул. Большая Пионерская д. 40 стр. 1, оф. 6. тел. +7 (495) 902-57-87.





Спасибо за покупку продукции PAWGETHER. Чтобы обеспечить правильное и безопасное использование данного продукта, пожалуйста, внимательно прочитайте и усвойте содержание данного руководства пользователя и сохраните его для дальнейшего использования. Право на толкование и изменение данного руководства принадлежит нашей компании. Содержание руководства, спецификации продукта и технические описания могут быть изменены без предварительного уведомления.

КАТАЛОГ

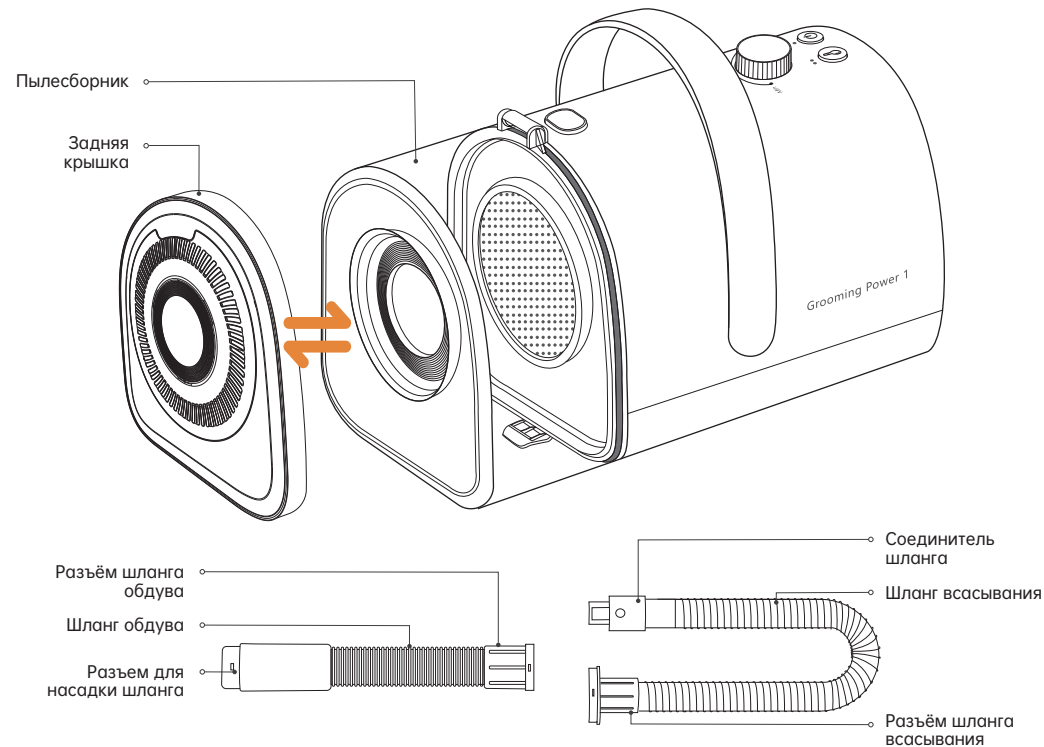
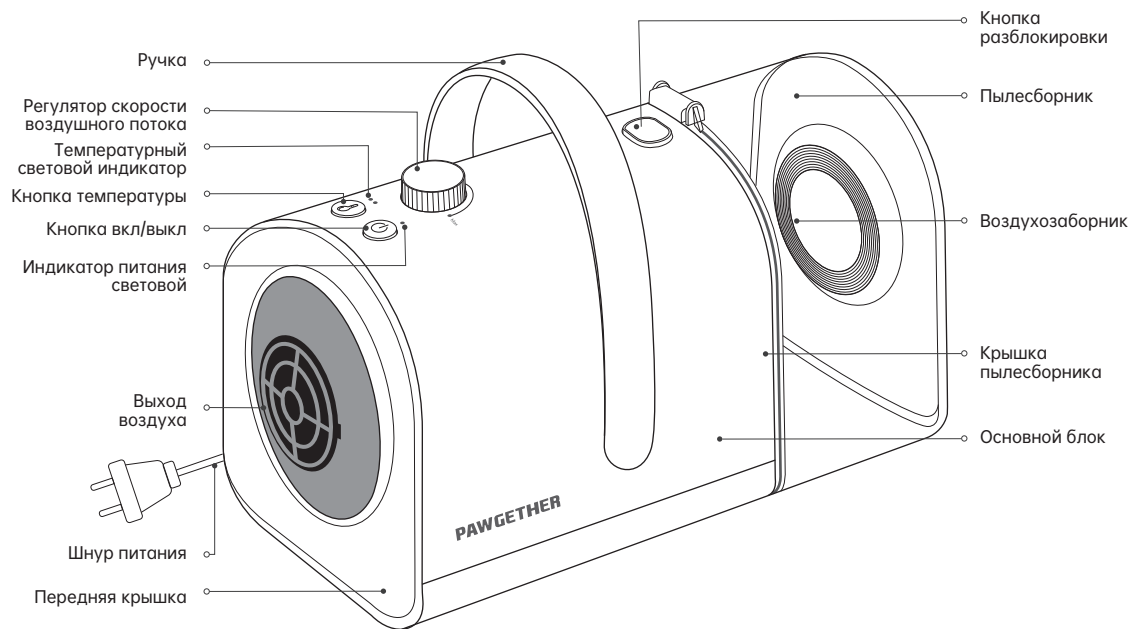
GP 1 Серия

ИНСТРУКЦИЯ

01-14

Схема продукта	01-02
Комплектация	03-04
Этапы установки	04-09
Техническое обслуживание	09-12
Статусы световых индикаторов и функции кнопок	13-14
Внимание	14-15
Устранение некоторых неисправностей	15
Гарантия	16

 СХЕМА ПРОДУКТА

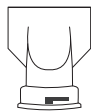


КОМПЛЕКТАЦИЯ

Сменные насадки



Плоская насадка



Широкая плоская насадка

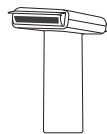
Груминг-насадки для шерсти



Щётка для ухода за шерстью



Груминг-щётка



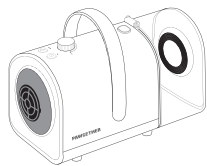
Дешеддер вычёсыватель подшёрстка



Узкая насадка



Аксессуары



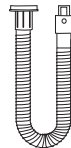
Устройство



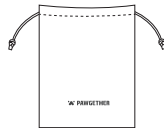
Инструкция



Шланг фена



Шланг пылесоса



Сумка для хранения

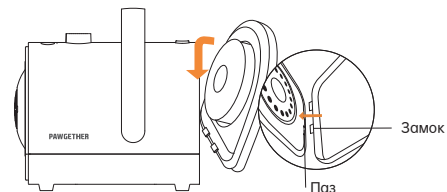
Модель	GP1 Набор для груминга собак и кошек 3 в 1: пылесос, фен и насадки Pawgether GP1	Размер	309x163x220 мм
	GP1S Набор для груминга собак и кошек 4 в 1: пылесос, фен, машинка для стрижки и насадки Pawgether GP1S	Мощность	См. технические характеристики
Материал	ABS-PC	Номинальная частота	См. технические характеристики
Напряжение	См. технические характеристики	Объем пылесборника	1,7 л
Длина шланга фена	750 мм	Длина шнура	1,5 м
Длина шланга пылесоса	1500 мм	Соответствие стандарту	GB4706.1-2005

ЭТАПЫ УСТАНОВКИ

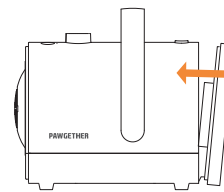
I. Режим фена: Установка и работа устройства

• Установка и снятие шланга и передней панели

1. Подготовка перед использованием: Правильно установите заднюю крышку. Совместите заднюю крышку с пазом кольцевой пряжки на задней панели устройства и аккуратно вставьте ее в направлении, указанном стрелкой (если пылесборник уже установлен на задней панели устройства, нажмите кнопку извлечения, чтобы снять пылесборник перед установкой задней крышки).



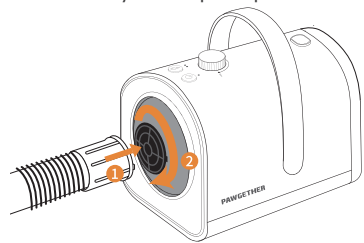
① [Правильно установите заднюю крышку. Совместите защелку задней крышки с кольцевой канавкой]



② [Закрепите заднюю крышку]

2. Установка шланга:

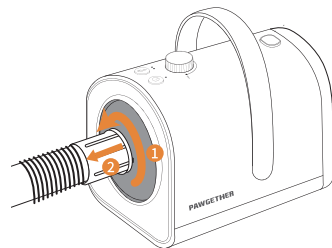
Вставьте соединитель шланга в воздушный выход на передней панели. Поверните его по часовой стрелке, чтобы затянуть и зафиксировать шланг.



[Порядок установки]

3. Снятие шланга:

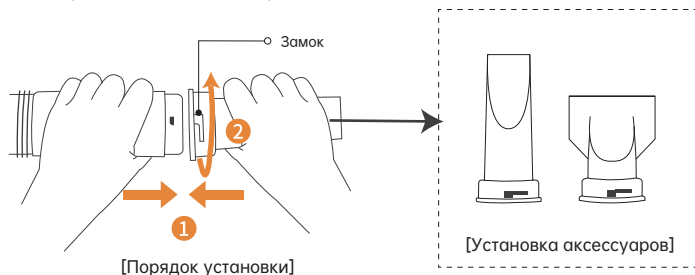
Поверните соединитель шланга против часовой стрелки, чтобы освободить его.



[Порядок снятия]

• Установка и снятие шланга и насадки фена

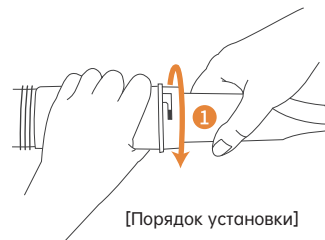
1. Установка: Удерживайте насадку и штуцер шланга обеими руками, совместите с пазом кольцевой застежки, вставьте и затем поверните по часовой стрелке для затягивания.



[Порядок установки]

[Установка аксессуаров]

2. Снятие: Поверните штуцер шланга против часовой стрелки для разблокировки и извлечения.



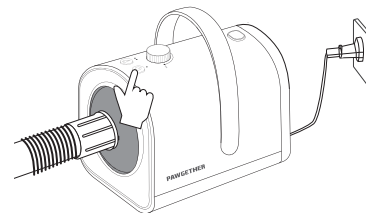
[Порядок установки]



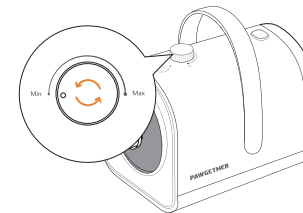
[Порядок снятия]

• Установка и снятие шланга и насадки фена

1. Установка: Удерживайте насадку и штуцер шланга обеими руками, совместите с пазом кольцевой застежки, вставьте и затем поверните по часовой стрелке для затягивания.



[Запуск устройства]



[Поверните регулятор скорости воздушного потока]

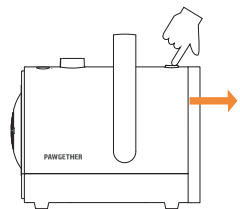


[Нажмите кнопку температуры]

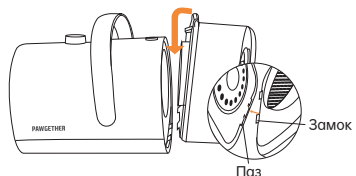
II. Режим пылесоса: Установка и работа устройства

• Установка и снятие всасывающего шланга и пылесборника

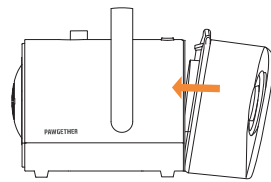
1. Подготовка перед использованием: правильно установите заднюю крышку, нажмите на фиксирующую кнопку и снимите заднюю крышку, затем установите контейнер для сбора пыли и шерсти на задней панели устройства



[Снятие задней крышки]

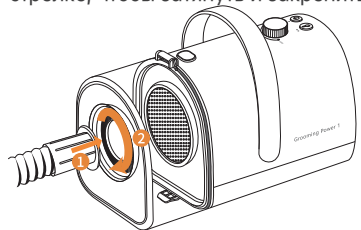


[Отрегулируйте крепление пылесборника так, чтобы оно соответствовало канавке]



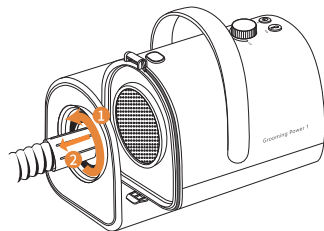
[Закрепите пылесборник]

2. Установка шланга: вставьте соединитель всасывающего шланга в воздухозаборник пылесборника, затем поверните его по часовой стрелке, чтобы затянуть и закрепить шланг



[Порядок установки]

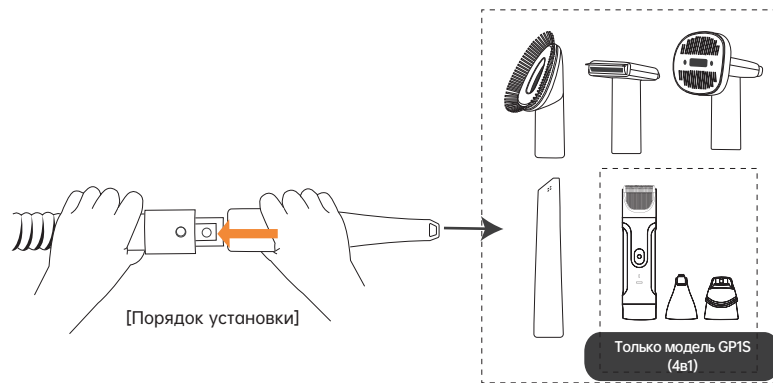
3. Снятие шланга: поверните соединитель всасывающего шланга против часовой стрелки, чтобы разблокировать и снять его.



[Порядок снятия]

• Установка и снятие всасывающего шланга и насадки

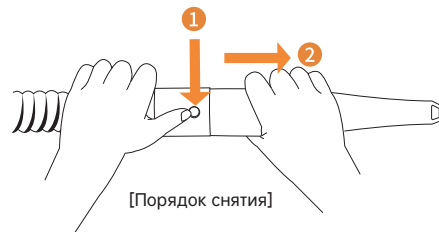
1. Установка: Удерживайте щеточную насадку и штуцер всасывающего шланга обеими руками, совместите насадку с пазом штуцера шланга, затем вставьте ее и зафиксируйте.



[Порядок установки]

[Устанавливаемые аксессуары]

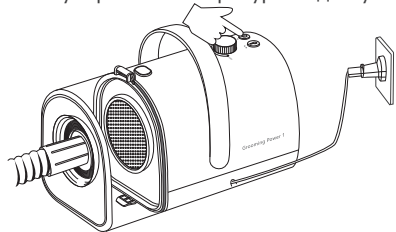
2. Снятие: Удерживайте насадку и штуцер всасывающего шланга обеими руками, нажмите кнопку на штуцере всасывающего шланга и извлеките насадку.



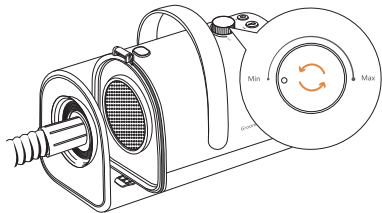
[Порядок снятия]

• Управление устройством в режиме пылесоса

1. После подключения к питанию нажмите кнопку включения, чтобы запустить устройство, и нажмите ее снова для выключения.
2. Скорость воздушного потока регулируется поворотом регулятора скорости.
3. Регулировка температуры недоступна в режиме пылесоса



[Запуск устройства]



[Поворот регулятора скорости]

Особые указания: В режиме фена активируется функция отрицательных ионов, а также доступны регулировки скорости воздушного потока и температуры. В режиме пылесоса регулировка скорости остается доступной, но регулировка температуры отключена в соответствии с требованиями безопасности.

🐾 ТЕХНИЧЕСКОЕ ОБСЛУЖИВАНИЕ

* Перед обслуживанием обязательно выключите устройство и отключите питание.

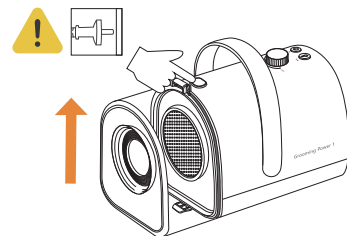
I. Хранение и очистка устройства

Храните основной блок сухим и чистым. При необходимости протрите его сухой мягкой тканью. Для удаления стойких загрязнений можно использовать салфетку, смоченную в нейтральном растворителе. Запрещается применять коррозионные жидкости для очистки устройства.

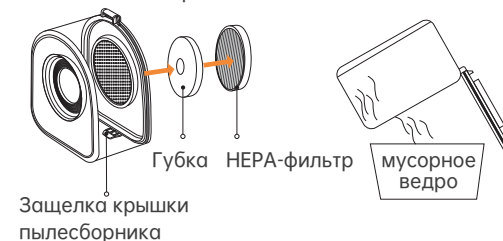


II. Очистка пылесборника

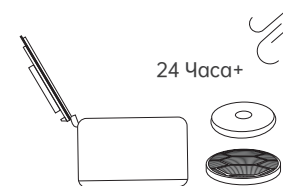
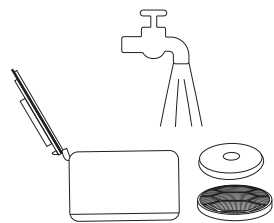
1. Отключите устройство от сети, нажмите кнопку освобождения и, слегка приподняв, извлеките пылесборник в направлении, указанном стрелкой.



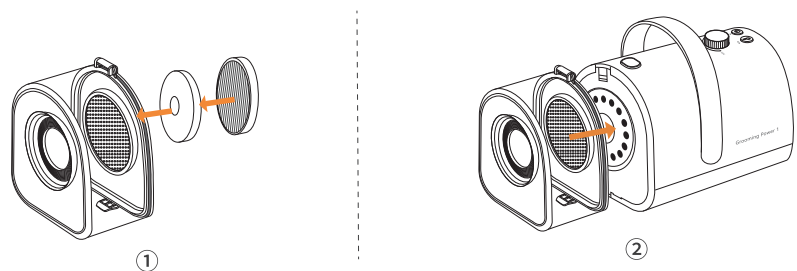
2. Извлеките губку и HEPA-фильтр после снятия пылесборника. Приподнимите нижнюю защёлку крышки пылесборника, чтобы открыть её и удалить скопившиеся шерсть и пыль.



3. При необходимости вы можете промыть пылесборник под проточной водой. После очистки дайте воде стечь, затем разместите детали в хорошо проветриваемом месте для полного высыхания как минимум на 24 часа.



4. Перед установкой пылесборника обратно в устройство убедитесь, что он полностью высох. Сначала установите фильтр, затем установите пылесборник согласно направлению стрелки.



Примечание: Соблюдайте осторожность при извлечении и установке пылесборника.

*Регулярно очищайте и обслуживайте устройство в зависимости от частоты использования и степени загрязнения.

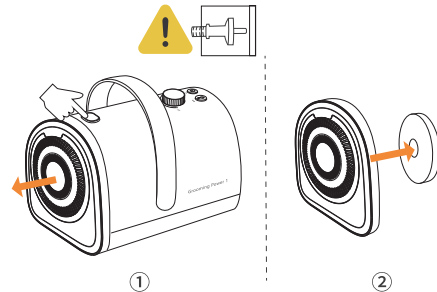
*Всегда отключайте прибор от электросети перед проведением технического обслуживания.

*Перед установкой промытых деталей обратно в основной блок убедитесь в их полной сухости - это предотвратит риск поражения электрическим током и поломку оборудования.

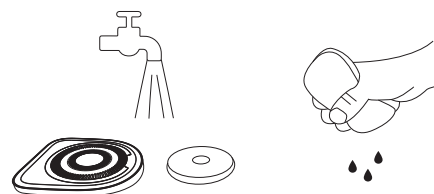
III. Очистка задней крышки и фильтрующей губки

Если задняя крышка заблокирована шерстью или посторонними предметами, это уменьшит поток воздуха. Сильное загрязнение может привести к слабому воздушному потоку, что вызовет перегрев и повреждение двигателя. Регулярно очищайте заднюю крышку и фильтрующую губку от шерсти, чтобы обеспечить беспрепятственное поступление воздуха через заднюю крышку.

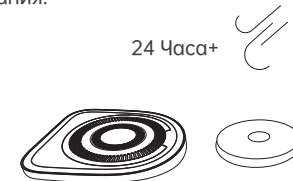
1. Отключите устройство от сети, затем нажмите кнопку освобождения и снимите заднюю крышку (рис. 1), и извлеките фильтрующую губку (рис. 2).



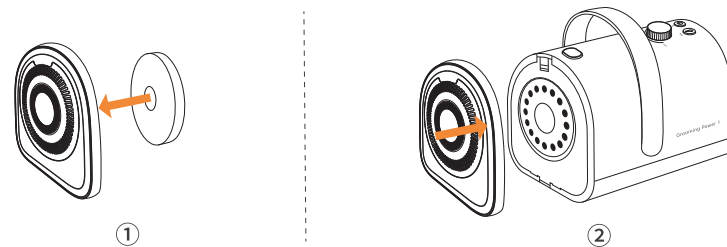
2. Промойте заднюю крышку и фильтрующую губку отдельно чистой водой и дайте воде стечь.



3. Поместите их в хорошо проветриваемое место минимум на 24 часа для полного высыхания.

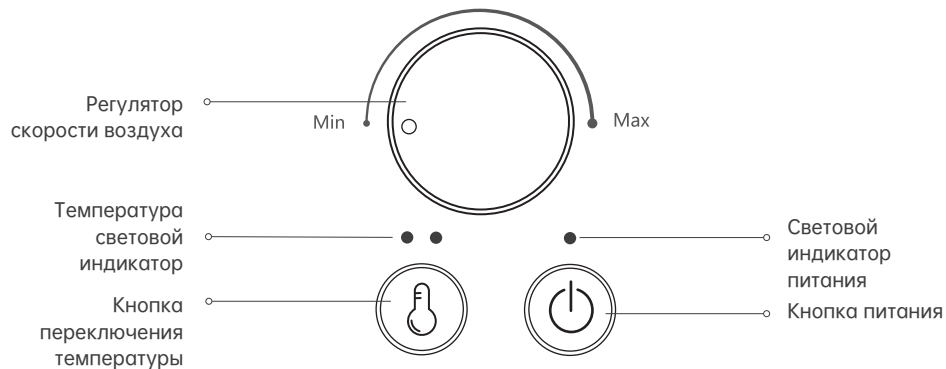


4. Установите фильтрующую губку на заднюю крышку (рис. 1), предварительно убедившись, что губка и крышка полностью сухие. Перед фиксацией крышки на устройстве проверьте, что губка правильно размещена (рис. 2).



*Примечание: Заднюю крышку и фильтрующую губку можно мыть водой после извлечения. Не мойте крышку, не сняв её с устройства. Перед установкой на основной блок убедитесь, что губка и крышка полностью высохли.

🐾 СТАТУСЫ СВЕТОВЫХ ИНДИКАТОРОВ И ФУНКЦИИ КНОПОК



I. Статусы световых индикаторов

● Индикатор питания	Непрерывный белый свет: ○ устройство включено.
	Индикатор не горит: устройство выключено
● ● Индикатор температуры	Не горит: обычный режим
	Один оранжевый индикатор: ● Режим подачи теплого воздуха
	Два оранжевых индикатора: ●● Режим подачи горячего воздуха

II. Функции кнопок

🔌 Кнопка питания	Нажмите кнопку, чтобы включить или выключить устройство
🌡️ Кнопка температуры	Исходный режим - без нагрева. Нажмите кнопку для переключения режимов нагрева: без нагрева → тёплый воздух → горячий воздух
	Примечание: В режиме пылесоса регулировка температуры недоступна
🌀 Регулятор скорости	Скорость воздуха можно регулировать, поворачивая регулятор скорости воздуха

🐾 ВНИМАНИЕ

- Строго соблюдайте данное руководство при установке и использовании устройства.
- Напряжение и частота питания устройства должны точно соответствовать значениям, указанным на заводской табличке изделия.
- Убедитесь, что используемая розетка соответствует национальным стандартам безопасности и имеет ток не менее 10А.
- Устройство не предназначено для использования людьми с ограниченными физическими, сенсорными или умственными возможностями, либо без опыта и знаний (включая детей), кроме случаев, когда они находятся под присмотром или получили инструктаж от ответственного за их безопасность лица.
- Устройство предназначено для кошек и собак старше 6 месяцев.
- Дети не должны проводить очистку или техническое обслуживание устройства без присмотра взрослых.
- Утилизируйте все упаковочные материалы должным образом. Храните их в недоступном для детей и домашних животных месте.
- Устройство предназначено только для использования в сухих помещениях. Не используйте и не храните его во влажной среде.
- Устанавливайте устройство только на твердую ровную поверхность. Не размещайте его на мягких или неровных поверхностях, чтобы избежать опрокидывания или падения.
- Не включайте и не выключайте устройство мокрыми руками во избежание неисправностей и поражения электрическим током.
- Не всасывайте мокрую шерсть или жидкости.
- Не используйте устройство при поврежденном шнуре питания или вилке.
- Перед использованием убедитесь, что впускные и выпускные отверстия для воздуха не заблокированы.
- Жевание домашними животными шнура питания может привести к утечке тока. Контролируйте их поведение, чтобы предотвратить это.
- Не используйте устройство под прямыми солнечными лучами или вблизи источников огня.
- Не используйте устройство при поврежденном шнуре питания или вилке.
- Не всасывайте бензин, другие легковоспламеняющиеся или взрывоопасные жидкости. Не всасывайте сигареты, спички, горячую золу или другие высокотемпературные или легковоспламеняющиеся предметы во избежание возгорания и взрыва.
- Не используйте устройство вблизи легковоспламеняющихся или взрывоопасных газов и жидкостей во избежание возгорания.
- Не дергайте шнур питания и не размещайте тяжелые предметы на устройстве.
- Не вставляйте пальцы или другие части тела во всасывающий патрубок. Не помещайте посторонние предметы во всасывающий патрубок во избежание травм или неисправности изделия.
- Не используйте ароматизированные или парфюмированные химические продукты в качестве фильтров, так как это может вызвать возгорание.

- Убедитесь, что шнур питания отключен перед очисткой и техническим обслуживанием.
- Поддерживайте пылесборник и фильтры в чистоте в течение длительного времени. Использование устройства с загрязненным пылесборником или фильтрами может привести к неисправности изделия или авариям.
- Отключайте устройство от источника питания перед любыми регулировками, заменой аксессуаров или хранением, чтобы снизить риск случайного запуска.
- Не оставляйте изделие без присмотра во время работы. После использования или в случае отключения питания во время работы выключите кнопку питания и отключите устройство от сети.
- Данное изделие имеет функцию остановки работы при аномальном повышении температуры. Если двигатель перегревается, немедленно прекратите работу. Если всасывающий патрубок заблокирован, прекратите работу, извлеките пылесборник, проверьте и очистите всасывающий патрубок и фильтр, и подождите 30 минут перед повторным использованием.
- При первом использовании может появиться запах, но он не причинит вреда вашему здоровью. Запах исчезнет после непродолжительного использования изделия. Однако если сохраняется запах гари, немедленно прекратите использование!
- Перед использованием убедитесь, что фильтрующая вата и фильтрующая сетка установлены, чтобы избежать повреждения двигателя.
- Не разбирайте изделие самостоятельно. Убедитесь, что ремонт проводится под руководством квалифицированного персонала, чтобы избежать различных аварий. Примечание: Не используйте шланг для всасывания воды и не погружайте его в воду для очистки. Регулярно проверяйте шланг и не используйте его, если он поврежден.

УСТРАНЕНИЕ НЕКОТОРЫХ НЕИСПРАВНОСТЕЙ

Аномальные ситуации	Возможные причины	Методы устранения неисправностей
Нажмите кнопку питания, индикатор устройства не горит, а двигатель не работает	1. Вилка сетевого шнура вынута из розетки, в розетку подано электричество; 2. Неисправность в цепи устройства.	1. Проверьте, правильно ли вставлена вилка сетевого шнура; 2. Проверьте, есть ли в розетке электричество; 3. Обратитесь в сервис для проведения ремонта
Нажмите кнопку питания, индикатор горит, а двигатель не работает	1. Высокая рабочая температура машины; 2. Неисправность двигателя; 3. Неисправности электрической цепи	Обратитесь в сервис для проведения ремонта.
Мощность вдува/ всасывания снижается	1. Шланг, защитная крышка, воздуховыпускной патрубок засорены; 2. Контейнер для сбора пыли заполнен; 3. Возможно, фильтр, сетка или губка забиты шерстью; 4. Задняя крышка, пылесборник неправильно установлен или снят в режиме впуска/всасывания; 5. Шланг установлен неправильно и снят в режиме подачи/ всасывания; 6. Неправильное соединение между шлангом и основным блоком, а также между фитингами и шлангом приводит к утечке воздуха; 7. Возможно, мокрый фильтр, утечка воздуха в трубах или плохая герметизация стыков.	1. Быстро и тщательно очистите содержимое; 2. Опорожните контейнер для сбора пыли; 3. Очистите фильтр, промежуточный фильтр, сетчатый фильтр или губку. 4 и 5. Правильно устанавливайте и сочетайте различные аксессуары в соответствии с различными режимами работы; 6. Затяните уплотнительные детали; 7. Пожалуйста, обратитесь в сервис.
Другие неисправности		Обратитесь в сервис ремонта.

ГАРАНТИЯ

Покупатель		Телефон	
Адрес			
Номер продукта		Дата покупки	
Номер заказа			
Причина возврата или замены			

[Grooming Power 1] имеет гарантийный срок 1 год с даты покупки.

Если в течение 12 месяцев возникнут проблемы с качеством, подтвержденные нашей компанией, изделие подлежит гарантийному обслуживанию.

Гарантия не распространяется в следующих случаях:

1. Повреждения, вызванные несоблюдением требований по эксплуатации, техническому обслуживанию и хранению, указанных в руководстве пользователя.
2. Повреждения, возникшие в результате некавалифицированного ремонта, выполненного неуполномоченными лицами.
3. Повреждения, вызванные действием непреодолимой силы (природные факторы или действия третьих лиц).
4. Повреждения из-за несоответствия напряжения питания значению, указанному на шильдике изделия.
5. Естественное выцветание, износ и расходование материалов в процессе эксплуатации не покрываются гарантией.